



TEKST **Eva Vroom**
FOTOGRAFIE **Jannes Linders, Petra Appelhof**



Kleine footprint, groots gebouw

Met het Grotiusgebouw kreeg de Faculteit der Rechtsgeleerdheid van de Radboud Universiteit een schitterend onderkomen, dat van binnen veel groter is dan het van buiten lijkt.

FOTO LINKS
Het atrium vormt het middelpunt van het gebouw.
(Foto Petra Appelhof)

FOTO BOVEN
Het Grotiusgebouw ligt als een paviljoen in het groen.
(Foto Jannes Linders)

FOTO ONDER
De collegezaal biedt plaats aan vijfhonderd studenten en wordt ook door andere faculteiten gebruikt.
(Foto Jannes Linders)

Het Grotiusgebouw, centraal gelegen op de campus van de Radboud Universiteit, is het resultaat van een nauwe samenwerking tussen Benthem Crouwel Architects, Studio Groen+Schild en Karres en Brands landschapsarchitecten. De campus – die nog verder ontwikkeld gaat worden – bood een prachtige groene locatie voor het gebouw volgens Joost Vos, partner bij Benthem Crouwel: “In 2010 wonnen we de Europese aanbesteding voor de nieuwbouw van de rechtenfaculteit. De locatie maakt deel uit van het landgoed Heyendaal

Opdrachtgever **Faculteit der Rechtsgeleerdheid Radboud Universiteit, Nijmegen**
Architect **Benthem Crouwel Architects, Amsterdam**
Projectteam **Mels Crouwel, Joost Vos (lead architects) Joost van Noort, Okke van den Broek, Moon Brader, Frank Deltrap, Marcel Wassenaar, Nico de Waard, Cees Zuidervaart, Amir Farokhian**
Interieurarchitect **Benthem Crouwel Architects Amsterdam, Studio Groen+Schild, Deventer. Projectteam: Ellen Schild, Arienne Matser, Demian Freeling, Rosanne Bommartini, Diederik Mulder, Klaartje Keemink**
Landschapsarchitect **Karres+Brands, Hilversum**
Aannemer **Aannemerscombinatie Cedrie, bestaande uit: Bouwbedrijf Berghege, Heerkens van Bavel Bouw en Kropman Installatietechniek**
Vaste inrichting **Hubbers, Leuth**
Losse inrichting **Gispén, Ahrend, Bomefa**
Verlichting **o.a. Vitra; Foscarini**
Stoffering **o.a. Kvadrat; De Ploeg**
Harde vloeren **Natuursteen Jura Grau; Mosa; Forbo; Leox 2tec2**
Zachte vloeren **Ege Epoca Pro**
Lichtwering kantoren **Création Baumann**
Gordijnen **Kendix, Helmond**
Installatie adviseur **Nelissen Ingenieursbureau, Eindhoven**
Constructeur **Bouwadviesbureau Strackee, Amsterdam**
Bruto vloeroppervlak **16.000 m²**

bij Nijmegen. Dit was eigendom van de familie Jurgens, totdat ze het verkochten aan de Radboud Universiteit. Op het landgoed staat nog een kasteeltje, met hieromheen panden van de universiteit. Midden op het terrein is een mooie strook groen, waar het gebouw moest komen.”

Alzijdig

Het idee van een groene campus zoals die van Harvard sloeg goed aan bij de rechtenfaculteit: één van de kernpunten in het programma van eisen was een gebouw dat ontmoeting en samenwerking zou stimuleren, zodat studenten langer op de campus verblijven. Dit past in het ‘Law School Campus’-concept waarin meer contacturen voor de studenten en een campus met hoge verblijfskwaliteit centraal staan. De rechtenfaculteit was een leuke opdrachtgever, aldus Vos: “Juristen zijn minstens zo eigenwijs als architecten en ze hadden een hele duidelijke visie wat voor ons heel prettig werkte.” Benthem Crouwel ontwierp een alzijdig gebouw, met de uitstraling van een paviljoen in het groen. Vos: “Het pand staat op een ‘groene deken’ omringd door bomen en met paden die de hoofdentrees met elkaar verbinden. Het moest zo compact mogelijk zijn, met het landschap als drager.” Het Grotiusgebouw heeft een kleine footprint, maar het ontvouwt zich als je binnenkomt. Slechts drie lagen van het pand zijn van buitenaf duidelijk zichtbaar. Dankzij een verzonken laag en een terugliggende





FOTO LINKSBOVEN

Op de begane grond ligt een vloer van natuursteen.

(Foto Petra Appelhof)

FOTO RECHTSBOVEN

De bibliotheek is een klassieke bibliotheek, met veel boeken.

(Foto Jannes Linders)

FOTO LINKSONDER

Het toiletblok is bekleed met Verde Lapponia en vormt een bijzondere blikvanger in het atrium.

(Foto Petra Appelhof)

FOTO RECHTSONDER

De koffiebar bij de entree zorgt voor een huiselijk gevoel bij aankomst in het gebouw.

(Foto Petra Appelhof)



penthouse-verdieping op het dak heeft het inclusief parkeergarage toch een oppervlak van 28.000 m².

Bosrand

Dankzij de bescheiden footprint oogt Het Grotiusgebouw niet te dominant in zijn omgeving, maar open en uitnodigend. “Het mocht daarnaast zichtbaar een rechtenfaculteit zijn, met een enigszins formele, voorname uitstraling.” De prominente luifels en het gebruik van glas benadrukken de horizontale lijnen, in contrast met de verticaliteit van de bomen. Vos: “Het refereert enigszins aan de architectuur van Frank Lloyd Wright. Door de

vloervelden van binnen naar buiten door te trekken, ontstaan mooie luifels die zowel binnen als buiten goed werken.” In combinatie met het glas dat van vloer tot plafond loopt maken deze luifels de binnenruimte visueel groter. Er ontstaan rustige werkplekken met zicht op de bosrand. Daarnaast houden de luifels zoninval tegen, en je kunt erover lopen voor raamen gevelonderhoud. Een laatste en zeker niet onbelangrijk voordeel is de bijzondere lichtinval die de luifels bewerkstelligen: door het grote reflecterende oppervlak komt er ook licht van onderaf binnenvallen. Dit is te vergelijken met de manier waarop water het licht naar boven toe weerkaatst. De luifels





kragen maar liefst 3.60 m uit en zijn – net als de ‘badkuip’ van het Stedelijk Museum – gemaakt van kunststof composiet. “De onderdelen van de luifels hebben een maximale lengte van 7.20 m, in verband met het transport.” Direct achter de buitengevel bevindt zich een houten gevel. De grote glasoppervlakken zijn op sommige plaatsen – bijvoorbeeld op maaiveldniveau – bedekt met een zilveren print. Dit is een abstracte vertaling van een glas-in-lood raam uit het kasteeltje.

Verde Lapponia

Bij binnenkomst via de hoofdentree ben je direct in het hart van het gebouw, het centrale atrium dat ervoor zorgt dat het gebouw leesbaar is. “In feite is het gebouw een vierkante doos, doorsneden door het atrium. Daarbij geldt dat hoe verder je van het atrium komt, hoe meer privé de ruimten worden.” Je kunt het atrium ook bereiken vanuit de fietsstalling op -1, een verzonken verdieping die dankzij een patio goed daglicht heeft. Op deze laag bevinden zich ook twee oefenrechtbanken en collegezalen. De publieke functies liggen op de begane grond en eerste verdieping. Hier vind je ook de grootste collegezaal van het gebouw, die geschikt is voor vijfhonderd personen. Omdat deze ook gebruikt wordt door andere faculteiten bevindt hij zich dicht bij de hoofdingang. Rondom deze collegezaal ligt een ruime foyer met een aantal kantoor- en overleg ruimten. Een bijzondere blikvanger in het atrium is de wand die bekleed is met Verde Lapponia, een steensoort met een prachtig groen gemarmerd patroon. “Een statement waarmee het gebouw zich als rechtenfaculteit direct onderscheidt van de andere faculteiten.” De studieverenigingen hebben een plek gekregen tussen de collegezaal en het restau-



rant. Dit restaurant bevindt zich aan de zuid-westkant van het gebouw, met aangrenzend een mooi terras dat ook bereikbaar is vanuit de bibliotheek. Deze bestrijkt meerdere lagen en bevat een vide met een wenteltrap, verwijzend naar klassieke bibliotheken zoals bijvoorbeeld die van het Rijksmuseum. Op begane grondniveau is het druk, wie rustiger wil studeren kan naar boven of naar niveau -1. Een cascadetrap leidt naar de hoger gelegen verdiepingen. “Omdat het gebouw niet zo hoog is, wordt deze trap veel gebruikt”. Op de tweede laag bevinden zich de onderwijs- en werkgroep ruimten en de eerste kantoren. Vanuit het restaurant voert een interne trap naar deze verdieping, die ook als tentamenzaal gebruikt kan worden. Daarboven liggen de kantoorverdieping en het penthouse, met grotendeels kantoren en enige technische ruimten. “Qua werkruimten wilde de faculteit toch graag eigen kantoren, geconcentreerd werken is veel moeilijker in een flexkantoor.

FOTO BOVEN
De bibliotheek beslaat drie bouwlagen.
(Foto Jannes Linders)

FOTO ONDER
Boekenkasten met translucente wanden vormen de scheiding tussen gangen en kamers.
(Foto Petra Appelhof)



BOVEN

Doorsnede van het gebouw.
(Benthem Crouwel Architects)

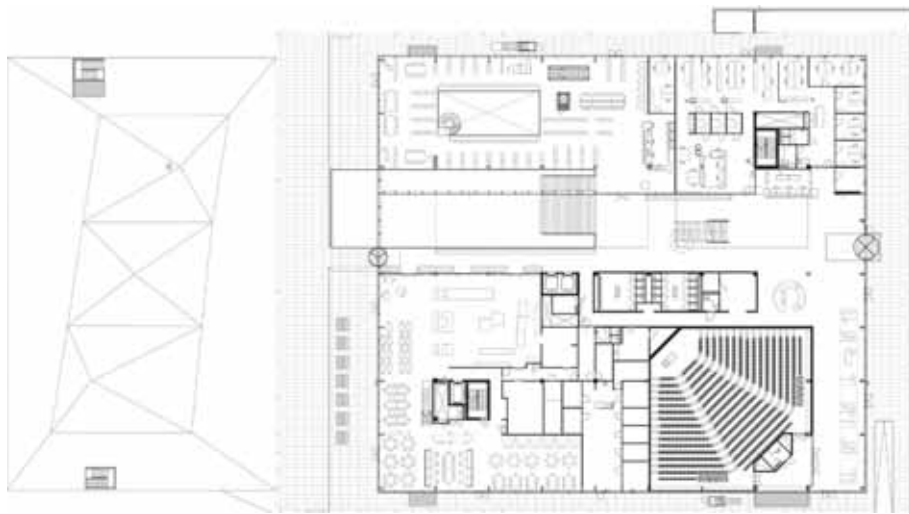
MIDDEN

Plattegrond begane grond.

FOTO ONDER

Overal in het gebouw zijn plekken waar studenten kunnen verblijven.

(Foto Petra Appelhof)



De kantoorruimten zijn afgescheiden van de gangen door middel van boekenkasten met translucente wanden. Dit geeft een mooi rustig effect en zorgt dat er gevarieerd kon worden met de afmetingen van de kamers.”

Klassiek

Voor het interieur van het gebouw werkte Benthem Crouwel samen met Studio Groen+Schild. “Wij werden door de rechtenfaculteit geselecteerd”, aldus Ellen Schild. “We hebben in nauw overleg met de architect en de gebruikers de kantooromgeving, de bibliotheek en de inrichting van de oefenrechtbanken, studiewerkplekken en het restaurant ontworpen. We zijn gestart met workshops van groepen medewerkers en studenten om duidelijk te krijgen wat zij van het gebouw verwachtten. Uit de workshops destilleerden we een thema voor het interieur: ‘respect voor traditie, gericht op de toekomst’. We hebben klassieke elementen als houten lambriseringen en de bekende groene bibliotheeklampjes op een eigentijdse manier vertaald in het interieur.”

Duurzame materialen als hout, natuursteen en tuigleer verbinden het interieur met de architectuur. De kleur groen is op veel plekken terug te vinden; in de bibliotheekkasten, in de groene wand bij de entree en in de stoffering. Een belangrijke wens was een ‘klassieke’ bibliotheek. Voor rechtenfaculteiten is een

bibliotheek een belangrijke voorziening, in de VS is de ranking zelfs mede afhankelijk van het aantal boeken in de bibliotheek: hoe meer, hoe beter. “Er wordt ook nog op de traditionele manier gewerkt en gestudeerd, er moet overal veel ruimte zijn voor boeken”, vertelt Schild. “Voor de werkomgeving hebben we daarom speciale ‘boekenkastpuien’ ontworpen in hout en glas: alle juristen werken hier in hun eigen bibliotheek.” Daarnaast ijverde Groen+Schild samen met de decaan en de directeur voor een koffiebar bij de entree, zodat je direct bij binnenkomst verse koffie ruikt: je wordt gastvrij ontvangen. “Wat ik bijzonder vond aan deze opdrachtgever, was dat ze de alumni betrokken bij de inrichting van het gebouw”, besluit Schild. “Zodoende konden ze investeren in de kwaliteit van de inrichting, zoals bijvoorbeeld de stoelen in de grote collegezaal. Omdat we als projectteam op één lijn zaten, hebben we ons er steeds samen voor ingezet om de kwaliteit te bewaken.” Ook Vos is enthousiast over de samenwerking. “We hadden nog niet eerder met Studio Groen+Schild gewerkt, maar het is ons heel goed bevallen. Het was over de gehele linie een mooi project: een goed gebouw kan alleen ontstaan met een goede opdrachtgever, en we hadden een heel betrokken team – van landschapsarchitect tot aannemer tot installateur. Er was veel wederzijds vertrouwen, waardoor iedereen tot het uiterste is gegaan om iets moois neer te zetten.”

benthemcrouwel.com

studiogroenenschild.nl

www.karresenbrands.nl

