



Kringen in het water

Waterleidingbedrijf Vitens ontstond in 2006 vanuit een fusie. Daardoor groeide de behoefte aan een flexibele organisatie waar samenwerken en ontmoeten centraal zou staan. Studio Groen+Schild maakte het ontwerp voor de kantoortransformatie: van architectuur en bouwkundige ingrepen tot en met interieurontwerp en styling. In het nieuwe concept zijn de kernbegrippen van de organisatie zichtbaar gemaakt: betrouwbaar, helder en duurzaam.



Studio Groen+Schild was al in een vroeg stadium bij het traject betrokken. In eerste instantie om samen met SOM= advies uit te brengen over de opties omtrent huisvesting. Vitens levert leidingwater aan 5,5 miljoen klanten in Noordoost-Nederland. Uiteindelijk is besloten om een tweetal regiokantoren om te bouwen naar flexibele werk- en vergaderruimten en het regiokantoor in Zwolle te upgraden tot hoofdkantoor. Deze keuze bleek de katalysator voor een ingrijpende organisatieverandering. Om de fusiebedrijven soepel in elkaar te laten grijpen, was de meerwaarde van informele contacten essentieel. Facilitair

manager Suzette van der Zanden: "Als je een open communicatie wilt bereiken, moet de huisvesting daarvoor geschikt zijn."

Flex@Vitens

In 2010 werd daarom al gestart met Flex@Vitens: het voortraject om mensen te enthousiasmeren voor Het Nieuwe Werken. Op de locatie Zwolle werken circa 350 van de 1.440 medewerkers. Kort na de fusie bleek uit metingen dat op piekmomenten de bezettingsgraad van het kantoor maximaal 60 procent was. Tijd om na te denken over een optimalisering. Een

Opdrachtgever **Vitens, Zwolle**
(Interieur)architect **Studio Groen+Schild, Deventer**; projectteam: **Ellen Schild, Wilfred van Westerhuis, Rosanne Bommartini**
Directievoering **SOM=, Oldenzaal**
Vaste inrichting **Julia Interiors, Eefde**
Losse inrichting **KVS, Zwolle / Ahrend, Amsterdam**
Meubilair o.a. **Fritz Hansen, Design on Stock, Vepa, Hay, Proof, Magis**
Stoffering o.a. **Kvadrat, JAB**
Verlichting o.a. **Fagerhult, Moooi, Foscarini**
Vloerbedekking **Desso, Forbo, Leox**
Systeemwanden **Interwand en System Flex**
Plafonds **Inteco, Boxel**
Grafische folies **MENG, Utrecht**
Tuin- en Landschap **Copiijn, Utrecht**
Adviseur installaties **W4Y, Harderwijk**
Adviseur akoestiek **Peutz, Zoetermeer**
Installateur **Strukton, Leeuwarden**
Constructeur **Grontmij, Zwolle**
Aannemer **Salverda, Zwolle**
Bvo **8.800 m²**

FOTO LINKS

Entree en ontvangst. De vormentaal is opgebouwd uit (water)kringen.

FOTO BOVEN

Exterieur.

FOTO ONDER

Aanschuiftable in het backoffice.

werkstijlanalyse leverde een viertal categorieën op: A: buitendienst met laptop, één keer per week op het hoofdkantoor; B: grotendeels flexibele medewerkers, 70-85 procent op kantoor; C: medewerkers met een vaste werkplek, waaronder de regiekamer; D: medewerkers die veel in werkoverleg zitten, voor circa 50 procent flexibel. Op basis hiervan werden werkplektyperingen gedefinieerd: open werkplekken, concentratiewerkplekken, gesloten vergaderruimten en lounge-ruimten voor informeel overleg.

Zichtlijnen

Qua bouwvolume bestaat het complex in Zwolle uit twee delen: laagbouw uit de jaren 70 en hoogbouw uit de jaren 90 van de vorige eeuw, naar ontwerp van Abe Bonnema. Omdat er tijdens de verbouwing gewoon moest kunnen worden doorgewerkt, is de transformatie in twee fases uitgevoerd.

Juni vorig jaar werd de hoogbouw





FOTO BOVEN
De centrale trap met daklicht vormt de verbinding tussen ontmoetingsplein en vergadercentrum.

FOTO ONDER
Semitransparante overlegplekken in het vergadercentrum.

met drie kantoorlagen opgeleverd. In dit backoffice is de oude plattegrond omgedraaid. Langs de raampartijen liggen nu open werkplekken met lange zichtlijnen voor optimaal contact. De gesloten overlegcellen zijn in het midden van de vloeren geplaatst, waardoor het oude, verlaagde gangplafond met daarboven installaties gehandhaafd kon blijven. Mooi detail zijn de binnenwanden met glazen hoekoplossingen. Elke

verdieping heeft een entreegebied dat ingericht is voor informeel overleg – een ontmoetingsplek met pantry en huiselijk meubilair. Eind vorig jaar kon de laagbouw weer in gebruik worden genomen. De oude structuur van gangen en kamers is rigoureuus uitgebrouwen en omgetoverd tot een licht en open ontmoetingsplein voor medewerkers en bezoekers, compleet met koffiebar, multifunctionele

tafels, loungehoek en bedrijfsrestaurant. Eyecatcher is de centraal gelegen ronde trap die de schakel vormt met het nieuwe vergadercentrum in het souterrain. Om het complex ook naar buiten toe een uniforme uitstraling te geven, zullen de twee bouwvolumes door middel van kleur meer naar elkaar toe worden getrokken. Daarna pakt Studio Groen+Schild samen met Copijn ook nog het buitengebied aan. “Een schoolvoorbeeld van een totaalproject”, zegt Ellen Schild. “De integratie van architectuur, bouwkundige renovatie en installaties tot en met interieurontwerp en styling.”

Catacomben

“Achteraf is die verbinding tussen begane grond en souterrain een van de beste ontwerpbeslissingen geweest. Het gaat namelijk niet alleen om het verbinden van verdiepingen, maar vooral ook om het verbinden van mensen”, aldus Schild. De verbouwing van de oude archiefkamer tot open vergadercentrum is een kostbare ingreep geweest, mede door bouwkundige uitdagingen zoals een opwaartse waterdruk die verzwaren van het casco nodig maakte. “Om dit cruciale plan te verantwoorden hebben we eerst daglichtberekeningen gemaakt. Wat kost het, wat levert het op aan kwaliteit?” Dankzij een daklicht en vide met glazen



FOTO BOVEN

De huiselijke entree een van de verschillende kantoorverdiepingen.

FOTO ONDER

Werk- en overlegcellen in het midden van de kantoorvloeren.

balustrade stroomt er nu licht en lucht in deze voormalige ‘catacomben’. De ronde trap mondt uit op een binnenplein met eveneens ronde overlegplekken, omsloten door koordgordijnen. Daaromheen ligt een zestal vergaderruimten met een opvallend lichte atmosfeer. Te danken aan de glazen stroken waarmee de scheidingswanden ter hoogte van de buitengevel zijn opengevoerd. Ledlampen met daglichtsimulatie dragen bij aan het gewenste lichtniveau. De afzuiging is voor een strak beeld verwerkt in de plafondarmaturen.

Steentjes

Gooi steentjes in het water en er ontstaan kringen die elkaar raken, overlappen en beïnvloeden. Die symboliek vormde de inspiratie voor de vormtaal. Overal zijn de cirkelmotieven terug te vinden: in het receptiemeubel, de koffiebar, tapijten, het meubilair en de armaturen. Daar waar interieurelementen elkaar ontmoeten zijn de cirkels verschoven ten opzichte van elkaar; zoals in de koffiebar waarbij vloerbedekking, balie en armatuur in grootte en positie verspringen. Hetzelfde principe vinden we terug in het trapontwerp waarbij de projectie van daklicht en trap bewust asymmetrisch is gehouden. Ook de diffuse overlegplekken in het vergadercentrum zijn opgebouwd uit cirkels: een rond tapijt omlijst door koordgordijnen, plus een armatuur waarvan het schaduwpatroon precies weer in de cirkel past.

Waterig blauwpaars is de hoofdkleur van de stoffering in het ontmoetingsgebied: lichtglanzende bekledingsstoffen en inbetween in kleurgradiënten. Voor de backoffice is een meer robuust beeld gekozen. Dit stoere beeld past ook goed bij de mannen in de buitendienst. Hier loopt het kleurenschema per verdieping van blauwpaars naar groen- en bruintinten. Het is bedoeld als hom-

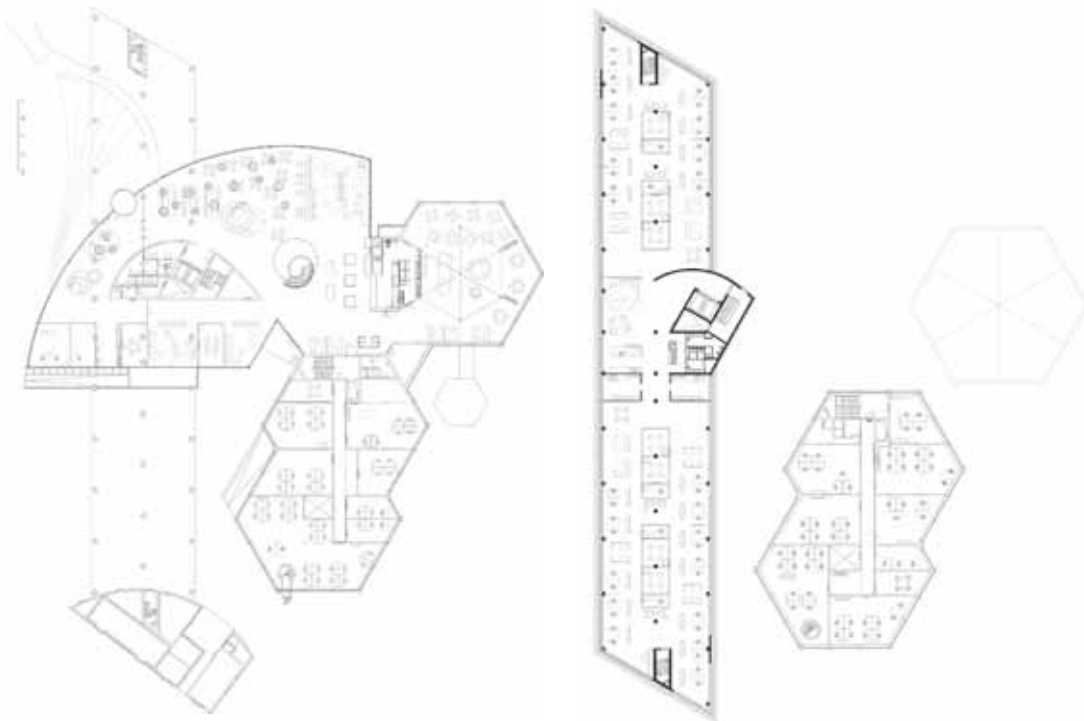


mage aan de medewerkers ‘in het veld’. Koper legt de accenten, refererend naar de aloude koperen waterleidingen. Het thema ‘water’ is doorgewerkt tot en met de privacyraamfolies – een ontwerp van Studio Groen+Schild geënt op waterdruppels.

Helder en eerlijk

Een terugkerende constante is de vaste inrichting in licht eiken, verwerkt in koffiebar, postvakken, pantrymeubels en

wandbekleding. Het hout geeft warmte aan het interieur. De loungebanken met hoge rugleuningen komen overal als beschutte overlegplekken terug. Kleinere meubelstukken zijn veelal verplaatsbaar waardoor restaurant en ontmoetingsplein ook te gebruiken zijn voor evenementen en presentaties. Grafische uitingen op de wanden vertellen het verhaal van Vitens, een ontwerp van MENG. Op sommige plekken lopen de fotoprints door tot op het (verrijd-



bare) meubilair ervoor; een intrigerende vondst.

De vloerbedekking in zachte beige-greige tinten brengt overal rust en evenwicht. Op de kantoorverdiepingen liggen tapijttegels. In het vergadercentrum sluit de eiken trapafwerking in vergrijsde wassing mooi aan bij de cementkleur van de matte Marmoleum-vloer, geflankeerd door vinyltapijt in de vergaderruimten. Het ontmoetingsplein heeft tegels met een fluwelige look gekregen.

Duurzaamheid behoort tot de kernwaarden van Vitens, maar is wel pragmatisch ingezet. Zo is het gros van de installaties gehandhaafd. Daar waar de terugverdientijd realistisch was zijn duurzame toevoegingen gedaan: ledverlichting, bewegingsmelders en klimaatplafonds met wtw-installatie. Daarnaast is zoveel mogelijk gekozen voor herbruikbare en recyclebare materialen, liefst bio-based, waaronder Cradle to Cradle-gecertificeerde tapijttegels.

Om een comfortabele werkomgeving te creëren, is veel aandacht besteed aan de akoestiek. De klimaatplafonds in de werkomgevingen zijn geperforeerd.

Binnen het ontmoetingsplein was de bestaande lattenafwerking met akoestisch doek voldoende. In de backoffice hebben alle werkplekken akoestische

schermen. Archiefkasten zijn voorzien van geperforeerde schuifdeuren met daarachter geluiddempend materiaal.

Vergadercoaching

Het nieuwe hoofdkantoor is nu een jaar in gebruik. Inmiddels zijn de eerste benuttingaantallen bekend. Sommige ruimten worden slechts spaarzaam bezocht, waaronder de ontspanningsruimte met massagestoel en de vergaderruimte met hoge (sta)tafels. Een kwestie

van ‘onbekend maakt nog onbemind’, aldus Van der Zanden. “Om het concept optimaal te laten werken, zijn we als FM op zoek naar verbetermogelijkheden. Een mooi voorbeeld is de vergadercoaching die we aanbieden. Niet alleen de vorm van de vergadering, denk aan het gebruik van ruimte, maar ook het tijdmanagement komt daarbij aan de orde. Zo ondersteunen wij interne collega’s om het werken efficiënter te maken.” Gedurende het project is Vitens geswitcht in zijn rol als opdrachtgever. Vanuit een start als design & build-bouwteam verschoof de vraag naar een ontwerp met bestek en ramingen. Dit om meer grip te hebben op planning en budget. En dat is gelukt. Mede dankzij slimme aanbestedingen in losse percelen: bouwkundig deel, binnenwanden + vloerafwerking en grootkeuken. Ook het meubilair is in kavels uitgezet: kantoormeubilair, vergadermeubilair en specials. Qua tijdsfactor lag er de complicatie van de fasering. “Maar wat bij aanvang een risico leek – verbouwen terwijl ‘de winkel’ geopend was – bleek in de praktijk een positief effect te hebben”, vertelt Van der Zanden. “Er ontstond een pioniersmentaliteit en daarmee betrokkenheid. Onze medewerkers werden tijdens de bouw ambassadeurs van ons nieuwe kantoor.”

studiogroenenschild.nl

LINKSBOVEN
Plattegrond begane grond.

RECHTSBOVEN
Plattegrond eerste verdieping.

FOTO ONDER
Er was veel aandacht voor de akoestiek: zo zijn veel werkplekken voorzien van geluiddempende schermen.

