

Renovatie Cyclusflats Deventer
Studio Groen+Schild, Deventer



1



2



3

- 1 Een van de twee rode ingangen
 - 2 Interieur rode ingangshal
 - 3 De blauwe ingang
 - 4 Ontwerpschets
 - 5 's Avonds wordt de verbinding tussen binnen en buiten goed zichtbaar
 - 6 Plattegrond en doorsnede 1:300
- 1 ingang
 - 2 hal
 - 3 postkasten
 - 4 lift
 - 5 trap
 - 6 bank
 - 7 bergingen
 - 8 tuin

De drie naoorlogse flatgebouwen kampten met een sombere, weinig uitnodigende ingang, veroorzaakt door een containerberging en een zware luifel. Door deze berging elders ondergronds te realiseren, kwam de weg vrij voor een nieuwe, lichte en veiliger ingang naar de Cyclusflats. Bovendien moesten de brievenbussen, tot dan toe gesitueerd op de galerijen, een plaats bij de entree krijgen.

De gebouwen bestaan uit een schijf met woningen en een toren met lift en trap, met daartussen een verbindingsstuk met twee glazen zijden. De nieuwe ingang zit niet meer aan de schijf vast, waardoor het verbindingsstuk nu tot de begane grond doorloopt. De vrijgekomen ruimte biedt plaats aan een klein tuintje.

Er is gekozen voor een lichte staalconstructie met veel glas, waardoor er veel daglicht binnenkomt. De ingangen en de liftwanden zijn uitgevoerd in een sterke kleur, bij twee flats in helderrood, de derde in helderblauw. In het trappenhuis zijn grijsgroene wandtegels toegepast.

Overdag valt vooral de luifel op, hoewel de kleur ook in de gevel van de lifttoren terugkomt. Maar 's avonds wordt de verbinding tussen binnen en buiten goed zichtbaar, de helder verlichte ingangen en lifthallen vormen door de felle kleuren één geheel.

Hoewel het een kleinschalig project is toont het wel alle thema's waar Studio Groen+Schild mee bezig is: integratie van architectuur en interieurarchitectuur, kleur, ruimte en licht. Het ontwerp oogt helder en eenvoudig, bijna grafisch. Een sterk gebaar dat deze flats goed konden gebruiken.

Peter Visser

Projectarchitect Ellen Schild

Projectteam Suzanne Nagtegaal

Opdrachtgever Woonbedrijf ieder1, Deventer/Zutphen

Hoofdaannemer Hegeman Bouwgroep, Almelo

Adviseur constructie JVZ Raadgevend Ingenieursburo, Deventer

Adviseur bouwmanagement DHV, Amersfoort

Start bouw Februari 2006

Oplevering December 2006

Bouwsom € 1.000.000, incl. installaties, excl. inrichting en BTW

Leveranciers:

Staalconstructie Staalbouw ter Huurne, Haaksbergen

Stalen puien Jansen Economy 60, Oberriet (Zwitserland)

Tegelwerk Royal Mosa, Maastricht

Vaste inrichting Odico, Deurne

Foto's Christiaan de Bruijne

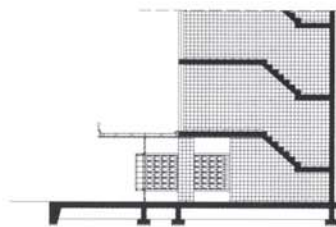


5



4

5



6



7