

Van silo naar studio

Studio Groen+Schild is verhuisd naar de Grijeze silo, een landmark aan de IJssel. Ellen Schild en Tine Groen namen met hun bureau de transformatie van de voormalige graanopslag onder handen en maakten van hun nieuwe kantoor een visitekaartje voor hun werk.

De Grijeze silo is in Deventer een bekend begrip; wie de stad bezoekt, kan het hoge gebouw aan de IJssel direct zien liggen. Voor Studio Groen+Schild vormde dit opvallende stuk erfgoed de gedroomde locatie voor hun nieuwe kantoorruimte. “We waren al een tijdje op zoek naar een nieuwe plek, en hadden al veel opties bekeken”, vertelt architect Ellen Schild. “Toen attendeerde een collega-architect ons op de silo.” De voormalige opslag voor graan en veevoer is gebouwd in 1961. Drie weken onafgebroken betonstorten in een houten glijbekisting

Opdrachtgevers **Anjo van den Brink, Jose van de Griendt**
Architect **Studio Groen+Schild**
Vaste inrichting **KP Interieur**
Ontwerp constructies **Peree Bouwadvies**
Ontwerp installaties **Van Dalen Installatietechniek i.s.m. Wolf Energiesystemen**
Losse meubelen o.a. **Moroso**
Ledverlichting **QC lightfactory**
Lichtwering **M+N Projecten**
Trap, binnenpui en plafonduitbouw **Machinefabriek B. Eijsink**
Aluminium kozijnen **Mondana**
Installateur **Van Dalen Installatietechniek**
Duurzame installaties **Wolf Energiesystemen**
Aannemer **Janssen de Jong bouw**

resulteerde in een 51 meter hoog pand, voor die tijd een unieke prestatie in Nederland. Het gebouw, dat sinds 2000 niet meer in gebruik was, stond lange tijd leeg ondanks de vele plannen die ervoor werden gemaakt. In 2015 werd het pand gekocht door twee particulieren, vertelt Schild. “Zij gaan zelf op de bovenste verdieping wonen, met een eigen opgang en lift. Het onderste deel, de begane grond en de eerste verdieping, verhuren ze aan ons. Toen we hier voor het eerst gingen kijken, waren we meteen enthousiast over het

FOTO LINKS

Bij de verbouwing van de silo is het originele karakter van het gebouw zoveel mogelijk intact gelaten. Overal is het beton van de constructie nog te zien, en bestaande elementen zijn in het ontwerp opgenomen.

FOTO BOVEN

De Grijeze silo is een landmark building in Deventer





FOTO BOVEN

De hoge boekenkast verleent een huiselijk karakter aan de ruimte.

FOTO ONDER

De nieuw geplaatste glazen rolluiken geven het kantoor een open en uitnodigend karakter.



gebouw en de plek. Omdat we aan de eerste havenarm zitten, kunnen we over het hele sluiscomplex uitkijken.”

Havenkwartier

De Grijze Silo vormt samen met de Zwarte silo en het Elevator-gebouw een bijzonder ensemble, dat onderdeel uitmaakt van het industrieel erfgoed van Deventer. “De gebouwen staan in het Havenkwartier, dat wordt ontwikkeld als woon-werkgebied. Het bestemmingsplan is voor bottom-up ontwikkeling, het eerste deel van de woningen wordt nu al gebouwd.” Hoewel de silo meteen indruk maakte, waren er wel behoorlijke ingrepen nodig om de ruimte geschikt te maken voor de studio. “Aanvankelijk was alles dicht, er zaten alleen rolluiken aan de voorkant en de achterkant van het gebouw. Het rolluik



FOTO BOVEN
Op de begane grond
bevindt zich een
vergaderzaal.

FOTO ONDER
De nieuwe uitbouw op de
verdieping contrasteert
mooi met het robuuste
gebouw.

aan de straatkant hebben we vervangen door een glazen exemplaar. Aan de achterzijde hebben we een glazen pui geplaatst met openslaande deuren. Om op de verdieping voldoende hoogte te krijgen, hebben we vier van de grote graantrechters afgezaagd. Verder hebben we om ruimte te maken voor het programma op de verdieping vier meter uitgebouwd.

We mochten maximaal vier meter uitkragen, en hebben deze mogelijkheid benut door een stalen vrij hangend volume te plaatsen. We wilden er geen logge uitbouw van maken, dat zou teveel afleiden van de silo." Juist door zijn strakke en minimalistische detaillering contrasteert de nieuwbouw prachtig met de bestaande constructie. En in het vele glas worden de oude transportbanden mooi weerspiegeld.

Groen+Schild wilde een duurzaam kantoor, daarom zijn de installaties vanuit oogpunt van energiezuinigheid ontworpen. De silo heeft geen gasaansluiting. Verwarming en koeling gebeurt door middel van een elektrische warmtepomp, die energie haalt uit de buitenlucht. De pomp is verbonden met een warmteterugwinunit. Deze wint 90 procent van de energie terug uit de lucht, die nodig is voor de ventilatie. "De installatie werkt prima, ook tijdens de hete dagen die we al gehad hebben sinds we hier zitten. We hebben daarnaast energiezuinige ledverlichting toegepast die het stroomverbruik beperkt. De benodigde energie komt nu nog van het net en is groen. Als volgende stap zullen er zonnecollectoren op het dak van de silo worden geplaatst."

Industrieel

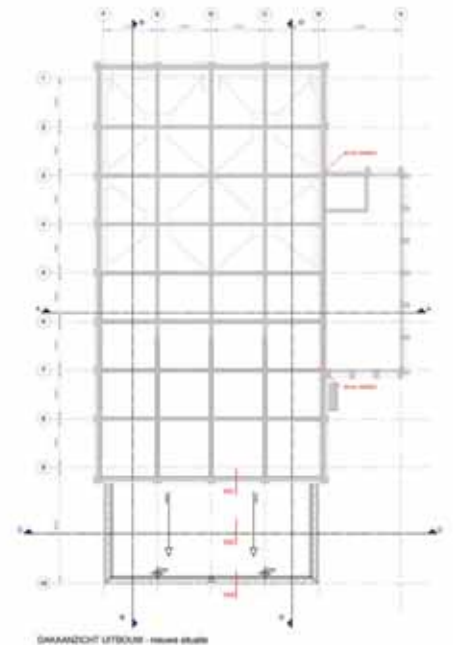
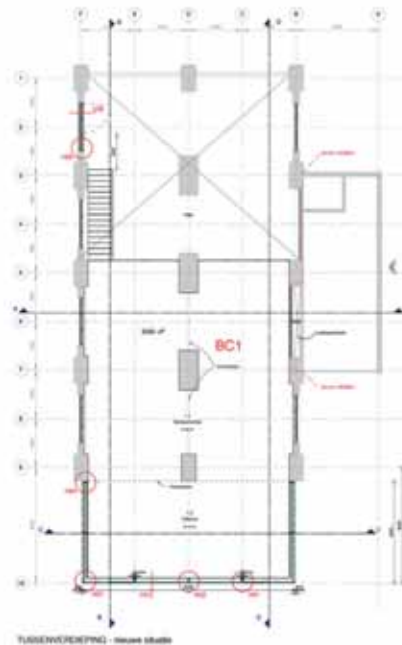
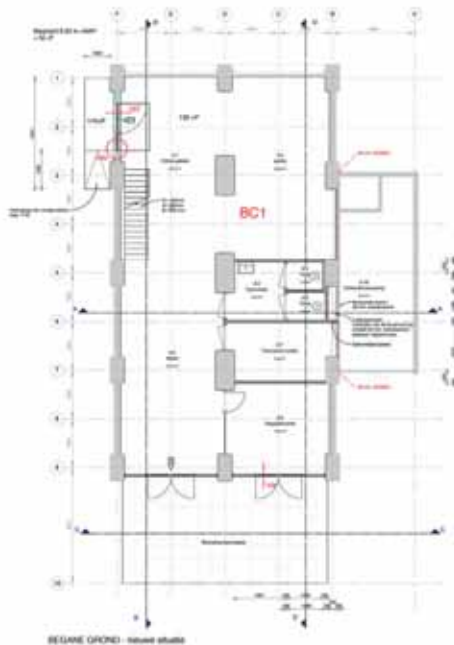
Bij de verbouwing van de silo is het originele karakter van het gebouw zoveel mogelijk intact gelaten. Overal is het beton van de constructie nog te zien, en bestaande elementen zoals de trechters zijn in het ontwerp opgenomen. Interieurarchitect Tine Groen: "De trechters zijn armaturen geworden. De heldere lijnen van de ledverlichting in de afgezaagde trechter-



monden en de lichtlijnen onder het roosterplafond zijn van buiten al zichtbaar." De materiaalkeuze is industrieel en robuust gehouden. Groen: "We hebben het ontwerp uitgevoerd in staal, beton, aluminium en glas. Verder hebben we drie kleuren gebruikt: blauwgrijs voor alle nieuw toegevoegde elementen, lichtgrijs voor de vloer en zwart voor de details. Zo is goed te zien wat oud is en wat nieuw." De vloer is met een lichtgrijze coating afgewerkt. Dit geeft een heel helder effect, zeker in combinatie met het vele licht dat binnenkomt. "Het is een goede beslissing geweest om alle nieuwe toevoegingen aan de ruimte in één kleur te houden. Hiermee heb je een sterke basis, waar je nog veel aan toe kunt voegen. Dat hoeft niet allemaal in een keer, zo iets moet groeien."

BOVEN Plattegronden.

FOTO ONDER
Het interieur kreeg opvallende accenten, zo staat op de verdieping het sierlijke bankje 'My beautiful backside' van Doshi Levien.



Exposities

Op de begane grond bevindt zich de ontvangstruimte, met een open keuken, toiletvoorzieningen en een afgesloten vergaderzaal. Een hoge boekenkast die beide verdiepingen beslaat, verleent een huiselijk karakter aan de ruimte. “De ladder die er tegen aan staat, hebben we hier in de silo gevonden.” Op de verdieping zijn de werkplekken gemaakt, deels in de oude silo, deels in de nieuwe glazen uitbouw. Hier is de sfeer wat zakelijker. Groen+Schild nam vrijwel al het meubilair mee uit hun vorige werkruimte, en voorzag het interieur van bijzondere accenten. Groen: “Het fijne van zo’n ruime omgeving is, dat je een uitgesproken inrichting kunt toepassen.” Zo staat op de verdieping heel verrassend het sierlijke bankje ‘My beautiful backside’ van Doshi Levien. “We willen wel de contrasten opzoeken. Er is nog ruimte genoeg hier, bijvoorbeeld voor opvallende kunst.” Dit past weer mooi in de culturele plannen die Groen+Schild met hun pand hebben. “We willen onze ruimte ook regelmatig gaan openstellen voor het publiek. Tijdens de Open Monumentendagen geven we rondleidingen en vertellen we over dit bijzondere project.” Daarnaast zijn er plannen voor lezingen en exposities over onderwerpen die te maken hebben met kunst en architectuur. De nieuwe plek leent zich er uitstekend voor, want met zijn grote open pui aan de straatzijde heeft de studio nu al veel bekijks van voorbijgangers, zegt Schild. “De meest gehoorde reactie van bezoekers is ‘Wow!’ We zijn zijn blij met deze plek, want we kunnen hier meehelpen om van het Havenkwartier een creatieve en levendige omgeving te maken. Bovendien is dit het perfecte visitekaartje voor ons werk, omdat het laat zien wat we kunnen op gebied van architectuur, constructie, duurzaamheid en interieurontwerp.”

studiogroenenschild.nl

