

Meervoudig ruimtegebruik

Nu tegenwoordig het verschil tussen openbaar en privé steeds diffuser wordt en meer specifieke eisen genereert die drukken op de beschikbare ruimte, krijgen interieurs complexe programma's. Deze ontwerpen tonen hoe stedenbouwkundige strategieën als meervoudig ruimtegebruik en verdichting gelaagde en karakteristieke woonomgevingen kunnen creëren, die de bewoners óm het lijf geschreven zijn.

Auteur Renée Borgonjen

MARC, Michele Bonino & Subhash Mukerjee architetti associati, is opgericht in 2006. Van 2000 tot 2004 hadden de twee architecten samen een vergelijkbaar bureau, Coex. In de tussentijd werkten ze afzonderlijk van elkaar in steden als Hong Kong en Mumbai. Nu zijn ze weer terug op de thuisbasis, Turijn. Ze werkten van meet af aan op twee schijnbaar tegengestelde fronten; de kleine schaal van het interieur en die van de zich transformerende stad. Maar ook interieurs kunnen een stad vernieuwen en aanpassen, van binnenuit. "De stad is de som van een oneindige hoeveelheid binnenruimtes", schreef Mirko Zardini in september 2004 in *Domus*. Hij signaleerde een nieuwe strategie: "Geen plastische chirurgie of cosmetische reconstructies... maar de complete vervanging van de binnenste organen van het stedelijk systeem."

Casa mia, Turijn

De derde verdieping van een zeventiende-eeuws palazzo in het centrum van Turijn moest geschikt worden gemaakt voor een pas uitgebreid gezin. Het appartement is bestemd voor een van de oprichters van MARC en heet daarom Casa mia. Om toch de benodigde afstand bij het ontwerp te waarborgen, is de vrouw des huizes als de feitelijke opdrachtgever beschouwd.

Hoe maak je tegelijkertijd een warm en gastvrij huis zonder helderheid en flexibiliteit in het interieur te verliezen? MARC legde daartoe de nadruk op de architectonische distributie in plaats van op formele aspecten. De taal van de architectuur laat zich immers vooral lezen in de ruimtelijkheid van het geheel. Zo zijn contrasten tussen oud en nieuw afge-

zwakt en zijn alle muren, oud en nieuw, zonder onderscheid op dezelfde wijze afgewerkt.

De drie oorspronkelijke vertrekken zijn gestript, waarbij een rijk gedecoreerd houten plafond tevoorschijn kwam. Vervolgens zijn er een aantal nieuwe functies geconcentreerd binnen drie volumes. Daarin zijn twee badkamers, een wasruimte, een slaapkamer en een kledingkast opgenomen. Om geen ruimte te verliezen, zijn deze functies met hun minimaal benodigde hoogtes ingenieus in elkaar geschoven. De verhoogde inloopkast in de ouderslaapkamer vormt, ook in de aangrenzende kinderkamer, een zestig centimeter hoge slaapnis. De was- en droogmachine hebben maar een meter hoogte nodig, zodat de ruimte daarboven benut kon worden voor de douche. Door de was- en de badfunctie te stapelen, net als de slaap- en de kleedfunctie, is elders in de woning ruimte en helderheid gecreëerd.

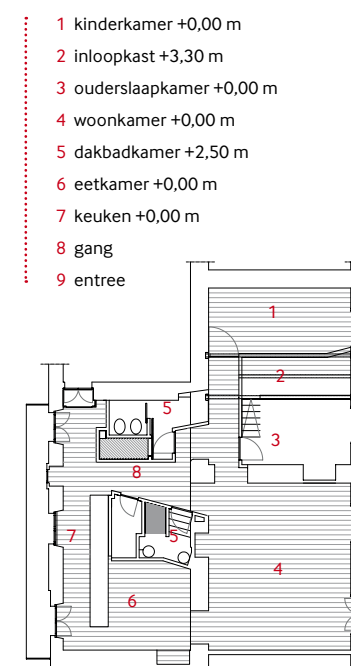
Verdichting

Net als in een grote stad is er in de interieurontwerpen van MARC sprake van plekken waar verdichting plaatsvindt. Compacte kernen met een hoge functionele dichtheid bestaande uit verschillende elkaar doordringende niveaus intensiveren en verrijken het programma. Die binnenruimtes hebben de complexiteit van een labyrint, een uitgangspunt waarvan al in de Italiaanse barok gebruik werd gemaakt om de rest van de ruimte groter te doen lijken. Dat is geen overbodige luxe in een appartement met een beschikbare ruimte van honderd vierkante meter, die ook twee badkamers bevat. De geconcentreerde nieuwe volumes zijn voorzien van kleur: groen voor de slaapvertrekken, rood voor de

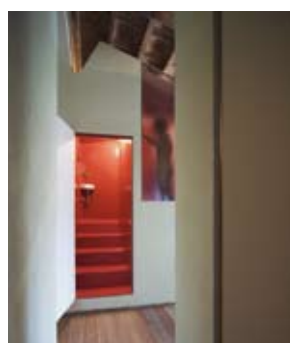




De functies zijn geconcentreerd binnen drie volumes.
Fotograaf Beppe Giardino



Door de slaap- en de kleedfunctie te stapelen, wordt ruimte gecreëerd.



De kleur rood is gebruikt voor de badkamer, om het gevoel dat je een andere ruimte betreedt, te versterken.
Fotograaf Beppe Giardino

badkamer en bruin voor het tweede badcomplex. Zo wordt het gevoel versterkt dat je een andere ruimte betreedt. De kern van het ontwerp bevindt zich in een ingenieuze organisatie van het verticale, waar de verdichting met name plaatsvindt. De doorsnede is dan ook de meest geschikte tekening om het ontwerp te doorgronden. Verdichting creëert meer ruimte voor de persoonlijkheden en wensen van de bewoners, in dit geval voor een inloopkast

De kern van het ontwerp bevindt zich in een ingenieuze organisatie van het verticale, waar de verdichting met name plaatsvindt

voor kleding en een tweede badkamer. Die extra ruimte voor persoonlijke wensen wordt daarmee ook mogelijk in appartementen van een beperkte omvang. Want wonen in de grote stad betekent vaak wonen in een appartement met bescheiden afmetingen. Bovendien houd je door een openstapel van functies meer ruimte rondom vrij; de vloeren waar het leven binnen een woning zich vooral afspeelt, voor feestjes, rondrennende kinderen, het samenzijn met vrienden en familie of puur voor de vrije loop van de blik.

Woonboerderij, Geesteren

In het Gelderse Geesteren is een monumentale boerderij gerenoveerd tot woon- en werkruimte voor een gezin met twee kinderen, waarvan de vrouw een grafisch ontwerp-bureau aan huis heeft. Bijzonder is dat de boerderij het vakantiehuis was van de ouders van de opdrachtgeefster. Dat maakte dit ontwerp niet alleen een integratie van een doorgaans onpersoonlijk oud en een persoonlijk nieuw, maar van een oud dat reeds geladen was met veel persoonlijke herinneringen.

Allereerst is de authentieke indeling weer zichtbaar gemaakt door het slopen van verbouwingen en uitbreidingen die de oorspronkelijke ruimtelijkheid vertroebelden. En ook hier kwam bij het uitpakken van al die lagen iets moois

tevoorschijn: een houten balkenskelet, dat nog grotendeels intact bleek.

In het voorhuis kregen de woonkamer, de keuken en de bijkeuken een plek, terwijl de deel ruimte biedt aan de ontwerpstudio en een 'binnentuin'. De studio heeft een dubbele hoogte en kan daardoor profiteren van het noorderlicht, dat door dakramen naar binnen valt.

Er is veel aandacht besteed aan de toetreding van daglicht en aan zichtlijnen om het omringende landschap en het indrukwekkende formaat van de boerderij optimaal te kunnen ervaren.

Op strategische plaatsen zijn vensters aangebracht en waar mogelijk is gebruik gemaakt van glazen wanden, om de functies te scheiden zonder de ruimtelijkheid te verliezen.

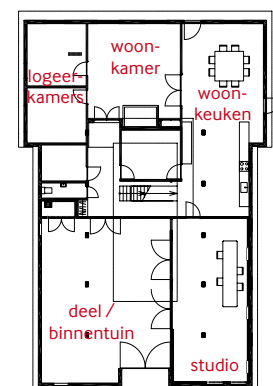
Zo kan vanuit de studio een oogje in het zeil worden gehouden op de spelende kinderen en kunnen zowel het atelier als de binnentuin worden uitgebreid in het geval van een expositie of een feest.

Op de verdieping van het voorhuis, boven de woonkamer, was alleen plaats voor de twee kinderkamers. De ouderslaapkamer en de badkamer zijn daarom ondergebracht in een los rechthoekig volume in de nok van de deel, dat doorschuift in het voorhuis en daarbij wordt doorsneden door de trap. Het is een speels element en een nieuwe invulling van de oude hooizolder.

De opdrachtgevers namen veel werk zelf voor hun rekening, zoals het slopen, het schilderen en de begeleiding van de bouw. De grotere bouwkundige ingrepen en de eigentijdse



Woonhuis met studio in Geesteren. Vanuit de deel is er door de glazen pui en de tussendeur via het voorhuis zicht op het weidelandschap. Fotograaf Christiaan de Bruijne



Begane grond

invullingen zijn uitgevoerd door een aannemer uit de regio, die veel ervaring heeft met traditionele houtbouw. Met groot vakmanschap en een enorme precisie is een en ander aangesloten op de oude houtstructuur. Daarbij is de box in de nok van de deel geschilderd met een grijsgroene hoogglanslak, die het nieuwe van dit element onderstreept en waardoor het iets krijgt van een boomhut. In de deel zijn de houten kolommen door de toenmalige boer reeds deels vervangen door opgemetselde stenen. Aan de onderzijde had het zuur van de mest de kolommen aangetast. Die stenen zijn nu grijs gekeimd om ook hier het onderscheid aan te geven tussen oorspronkelijke en toegevoegde elementen.

Al met al een vorm van maatwerk, die het beste van oud en nieuw met elkaar verbindt en daarbij de verschillen leesbaar laat.

Individualisering

“Architectuur en interieurarchitectuur zijn onlosmakelijk met elkaar verbonden”, zo stellen interieurarchitect Tineke Groen en architect Ellen Schild. Deze overtuiging ligt aan de basis van Studio Groen+Schild, die zij in 2000 oprichtten. Ze houden zich bezig met interieurs, renovatie en nieuwbouw. Het gebruik van de ruimte vormt het uitgangspunt bij het bedenken van oplossingen. In dit geval hebben tweeverdie-

ners die in de stad woonden er bewust voor gekozen te verhuizen naar een landelijke omgeving met veel ruimte. In de grote boerderij is het contact tussen binnen en buiten en tussen de binnenruimtes onderling dan ook constant aanwezig door middel van de aangebrachte zichtlijnen. De woon- en werkrumtes lopen op verschillende manieren in elkaar over door de toepassing van schuifwanden of simpelweg door de grote deuren van de binnentuin te openen naar buiten toe. Met deze flexibiliteit en de respectvolle integratie van oud en nieuw voldoet het nieuwe interieur aan de specifieke wensen en behoeften van de opdrachtgevers.

Appartement Triplex, Antwerpen

In Antwerpen opereert B-architecten, een door Evert Crols, Dirk Engelen en Sven Grooten in 1997 opgericht collectief. In 2008 startten ze met 'B-bis', gespecialiseerd in interieur-opdrachten, kleinere architectuurprojecten en meubelontwerpen - de 'B' slaat niet op België, maar op een alternatieve aanpak.

Het project Triplex is een appartement van een van de oprichters van B-architecten en zijn partner. Het beslaat de vierde en vijfde verdieping van een voormalig kantoorgebouw en heeft ook het dak gebruikt als extra verdieping. Op de vierde verdieping bevinden zich een zit- en een slaapkamer en een zonneterras op het zuiden. Door het verwijde-

.....
Al met al een vorm van maatwerk, die het beste van oud en nieuw met elkaar verbindt en daarbij de verschillen leesbaar laat

ren van een deel van het dak is aan de voorzijde een dubbelhoge ruimte ontstaan. Drie schotten creëren een garderobe, een kleed- en een badkamer. Een schuifwand kan de ruimtes naar believen van openbaar naar privé verschuiven; vergelijkbaar met de ruimtelijke opzet van de bovenverdieping in het Rietveld-Schröderhuis.

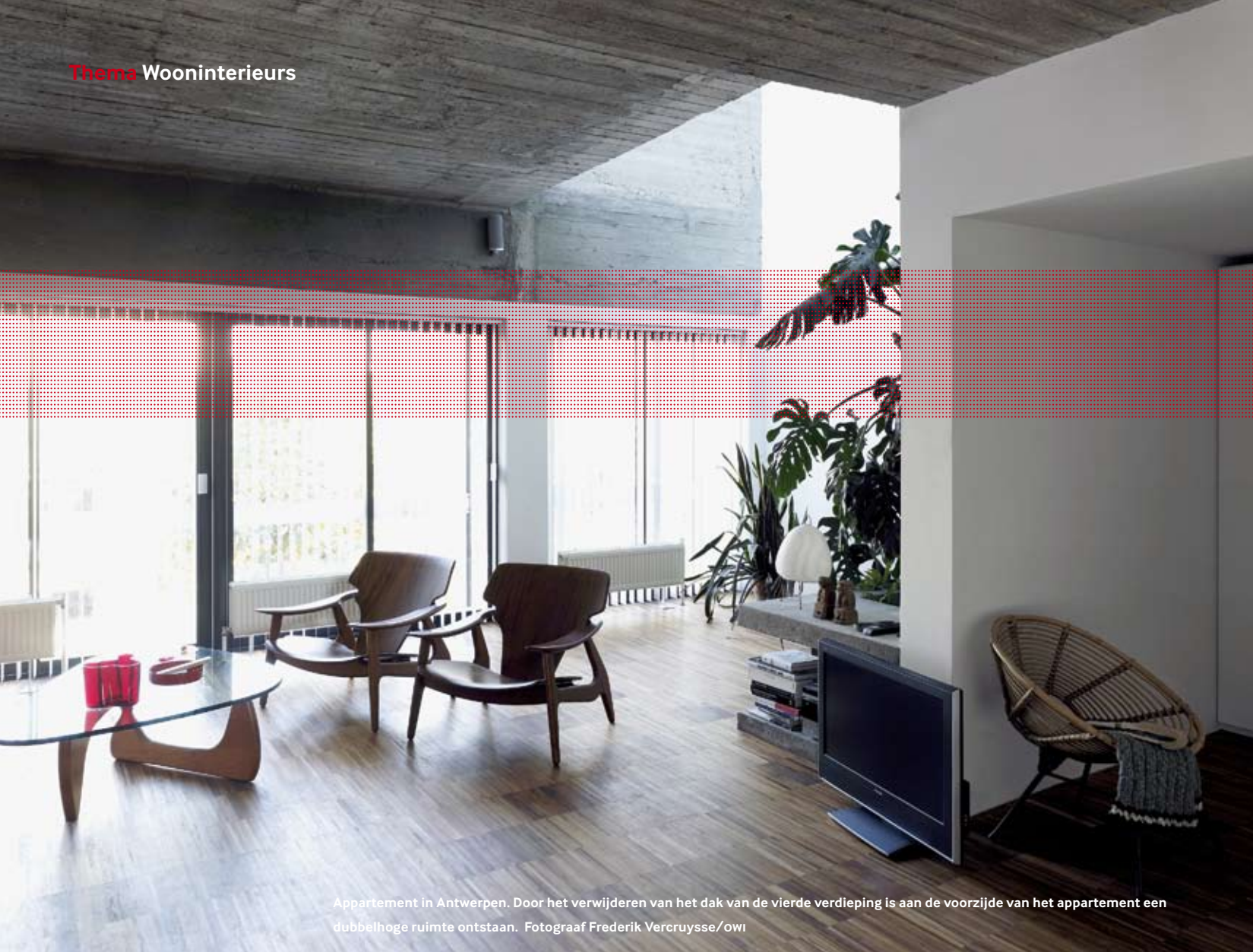
Op de vijfde verdieping bevindt zich een open keuken met een keukeneiland van beton en een wat lager gelegen werkkamer, die grenst aan een vide. Daarnaast ligt een inpandige Japanse tuin. Een lang werkblad loopt van de keuken door tot en met het werkgedeelte.

De ramen hier kunnen zowel voor als achter volledig worden geopend met zogenoemde plooiramen, zodat 's zomers het idee van een groot betonnen afdak ontstaat.

Het dak van de vijfde verdieping is voorzien van planten, bomen en gras. Vanaf dit groene dakterras heb je een panoramisch uitzicht over de stad. Dit stedelijke groen is bereikbaar via een trap in een uitbouw die naast de oorspronkelijke liftschacht is geplaatst en tevens plaats biedt aan een logeer- of leeskamer.

Nieuwe ruimtelijkheid

In het kantoorgebouw uit de jaren zeventig is een hele andere ruimtelijkheid gecreëerd door het hakken van gaten in het beton, waardoor een vide is verkregen en veel licht en doorzichten. Aan de noordzijde is er juist een nieuwe muur geplaatst, die grenst aan de binnentuin en de vide. Op elke verdieping werken binnen- en buitenruimtes op elkaar in.



Appartement in Antwerpen. Door het verwijderen van het dak van de vierde verdieping is aan de voorzijde van het appartement een dubbelhoge ruimte ontstaan. Fotograaf Frederik Verduyck/OWI

Het contrast tussen oud en nieuw is vervaagd. De bekisting van het in de jaren zeventig ter plaatse gestorte beton geeft een houttextuur, die contrasteert met het harde materiaal. Die textuur is in het zicht gelaten. Een nieuwe drie meter hoge wand op de vijfde verdieping, die de oorspronkelijk terugliggende technische verdieping weer tot het complete volume van het gebouw heeft vergroot, is op dezelfde ouderwetse manier in beton vervaardigd, net als de nieuwe trappen en het keukeneiland.

De materialen hebben een rauw, onafgewerkt karakter:

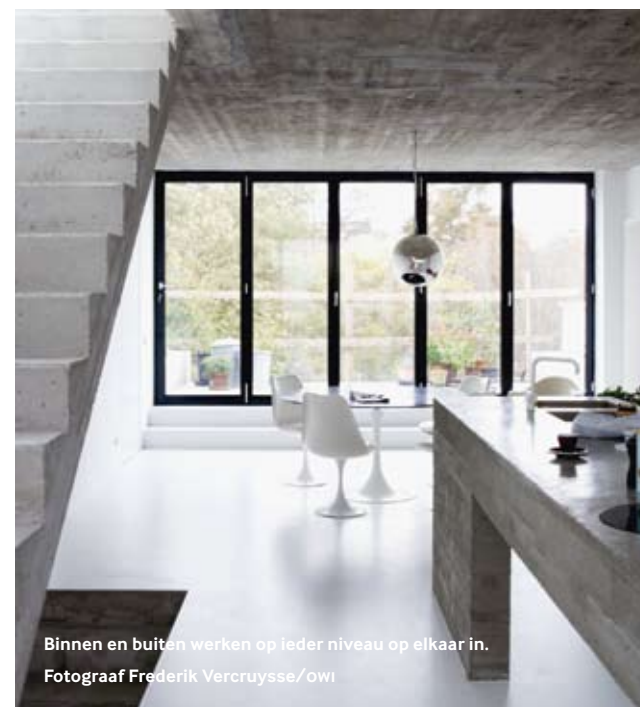
.....
De verschillende niveaus, trappen en buitenruimtes op elke verdieping zorgen ervoor dat dit appartement eerder als een huis bovenop een gebouw wordt beleefd

betonstenen, ruw beton en een spuitvloer van polyurethaan. De badkamer is voorzien van polyurea, een materiaal waar het interieur van tanks mee wordt afgewerkt. Dit licht getextureerde oppervlak is volledig waterdicht. Een dergelijke experimentele toepassing is het voordeel van het ontwerpen van een woning voor eigen gebruik. Door de onorthodoxe toepassing van industriële materialen

ogen de ontwerpen van B-architecten vaak ongepolijst en stoer. Straatcultuur en de stad zijn belangrijke elementen in hun werk. Ze geloven in een stad waar mensen wonen, werken en zich vermaken. Maar dan moet die stad wel aantrekkelijk worden gemaakt, bijvoorbeeld door groene buitenruimtes. Deze stedenbouwkundige opvattingen gelden echter ook voor dit interieur. Met al die verschillende niveaus, trappen en buitenruimtes op elke verdieping, beleef je dit appartement eerder als een huis; een huis bovenop een gebouw. Eigenlijk zijn er drie verschillende werelden boven elkaar gestapeld: een warme winterse omgeving met een houten parketvloer op de vierde, een zomerse ruimte met een witte vloer en vensters die helemaal open kunnen op de vijfde en tenslotte, daar bovenop, het groene dak.

Complexe leefscenario's
 Steeds meer activiteiten worden geabsorbeerd in de huiselijke sfeer. Wonen en werken, privé en (semi)openbaar, binnen en buiten raken meer en meer met elkaar verweven. Die verschillende leefwerelden overlappen elkaar. Deze veranderde leefwijzen resulteren in een complexer en specifiek eisenpakket voor het interieur. Bovendien zijn de

woonwensen, met name in stedelijke appartementen, vaak groter dan de beschikbare ruimte. Een eeuwenoud palazzo, een boerenhoeve en een voormalig kantoor gaan een nieuw verband aan met de complexe leefscenario's van de huidige gebruikers. Hoewel in alle ontwerpen het contrast tussen oud en nieuw op een andere manier is aangepakt, zijn de drie interieurs zonder uitzondering met ingenieuze of onorthodoxe ingrepen karakteristieke woonplekken geworden, waarbij de ruimte optimaal wordt beleefd door tussenverdiepingen of ander meervoudig ruimtegebruik. "Verdichten betekent de aanwezigheid van een groot aantal mogelijkheden op dezelfde plek, een ongelooflijke rijkdom aan ervaringen op een klein stukje grond", aldus B-architecten. Meervoudig ruimtegebruik wordt een steeds belangrijker opgave in steden om intensiever en dus optimaler gebruik te kunnen maken van de beschikbare ruimte. Die werkwijze is ook toepasbaar in hedendaagse interieurs. Deze drie voorbeelden laten zien dat die verdichting ook op deze schaal heel vruchtbaar kan zijn.

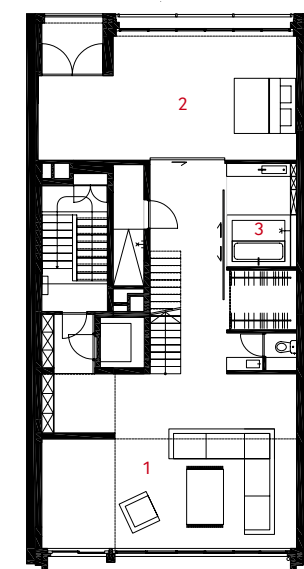


Binnen en buiten werken op ieder niveau op elkaar in. Fotograaf Frederik Verduyck/OWI

Appartement Casa mia, Turijn (I)
Opdrachtgever Mukerjee family, Turijn
Ontwerp MARC, Turijn
Projectarchitecten Michele Bonino, Subhash Mukerjee
Medewerkers Mi-Jung Kim, Tommaso Rocca
Constructief adviseur Riccardo Morello, Turijn
Aannemer Make.It s.n.c., Turijn
Wanden groen stucwerk, waterproof lak (badkamers), zwart Afrikaans graniet (badkuip)
Vloeren larkshout, teakhout, rood pvc (badkamers)
Verlichting PSLAB, Beirut; Louis Poulsen, PH5, Copenhagen Flos, Milano
Losse inrichting keuken Chef, Triade; bankstel Oblong, Cappellini
Vloeroppervlakte 100 m²
Start ontwerp januari 2008 / **Start bouw** februari 2008
Oplevering oktober 2008
Bouwsom €100.000,00

Woonhuis met studio, Geesteren
Opdrachtgever familie Van Vulpen-Buijs, Geesteren
Ontwerp Studio Groen+Schild, Deventer
Projectteam Ellen Schild en Martijn Wolters, in samenwerking met Maresa Buijs Aannemer Emaus Systeembouw, Borculo
Elektrische installaties via aannemer
Wanden en vloeren via aannemer
Vloeroppervlakte 450 m²
Start ontwerp mei 2007
Start bouw juni 2008
Oplevering juli 2009

Woning Engelen-Lizen, Antwerpen (B)
Opdrachtgever Oiko, Antwerpen
Ontwerp B-architecten, Antwerpen
Projectarchitecten Dirk Engelen en Julie Mabilde
Aannemer Arwobouw nv, Arendonk
Interieurbouwer Arwobouw, Arendonk
Meubelontwerp B-architecten, Antwerpen
Elektrische installaties Verlee Techniek, Antwerpen
Verlichting Pierre Withaecx, Antwerpen
Vloeren Polyurethaan vloeren en Polyurea badkamers: JPF Projects, Boom; Parketvloeren in plantage Teak: Navalia vloeren, Kinrooi
Beeldend kunstenaar foto van hoofd: Dirk Braeckmans; foto van eiland: Wim Wauman; blad papier: Joelle Tuerlinckx
Vloeroppervlakte 270 m²
Start ontwerp januari 2006
Start bouw augustus 2006
Oplevering juni 2007



Vierde verdieping
 1 woonkamer
 2 slaapkamer
 3 badkamer